

# ○○公司「因應2019新型冠狀病毒(武漢肺炎)防範應變計畫」(範例)

工安處 109 年 2 月 ○○ 日主辦

## 一、緣由

本次中國大陸湖北省武漢市爆發新型冠狀病毒肺炎疫情，受到國際高度關注，衛生福利部於中華民國 109 年 1 月 15 日衛授疾字第 1090100030 號公告，新增「嚴重特殊傳染性肺炎」為第五類法定傳染病，本公司為確保國內防疫安全及持續備戰，運用過去 SARS 疫情累積的經驗，訂定本應變計畫，期有效防杜疫情入侵與傳播，保障員工健康。

## 二、緊急應變措施

- (一)因應 2019 新型冠狀病毒(武漢肺炎)(以下簡稱武漢肺炎)成立本公司「防制武漢肺炎緊急應變小組」，由○副總經理○○擔任召集人，○副總經理○○擔任副召集人，成員包括○○處、○○處、○○處、○○處、○○處、○○○○處、○○○○處、○○○○處、○○○○處、○○○○處、○○○○處、○○○○處等單位主管，不定期召開會議，並將決議事項作成紀錄。
- (二)各單位應增訂防範武漢肺炎應變計畫，因應同仁可能遭居家隔離、居家檢疫等突發狀況，並及早規劃備援人選。
- (三)各單位以工安組為統一窗口，實施管控與追蹤。

## 三、疫情通報措施

- (一)各單位同仁及眷屬如感染武漢肺炎，或被通知居家隔離、居家檢疫者應向主管處通報，由主管處彙整後副知工安處(如附件)。
- (二)感染疾病同仁的單位主管，應詳實說明感染者之前於單位內工作情況與接觸史，陳報主管處轉陳各系統副總經理後，必要時由發言人對外說明，並指示發布新聞。

## 四、採取防疫措施

### (一)人員進出管制

1. 持續每日派員在各單位入口處，測量進出人員體溫，體溫達 37.5 度，應立即就醫禁止進入；體溫未超過 37.5 度，惟有持續咳嗽情形者，應即要求強制其戴口罩。
2. 第一線與輪值同仁：櫃台、清潔、會議室、保全及值班人員等第一線工作同仁，視使用時機及現有庫存配戴口罩。
3. 減少不必要開會，必要時以視訊方式進行會議。

4. 各單位開標作業應在固定場所辦理，以避免疫情擴散。
5. 建議規劃值班調度人員專屬進出通道或電梯。
6. 規劃資料備份作業、替代辦公場所、支援替代人力。
7. 依疫情發展需要，辦理因應員工出勤替代措施，俾維持人力基本運轉作業。
8. 建議暫停廠商展售與社團活動，避免群聚傳染風險。

## (二)環境衛生管理

1. 對員工較常接觸之設備，例如：廁所、電梯按鈕、門把、樓梯扶手、調度室、會議室、餐廳、公務車等，不定時加強擦拭消毒。
2. 空調過濾網及各辦公場所加強應消毒。(每日下班定期消毒)
3. 出入頻繁處(如辦公室大廳、各電梯出入口、餐廳及對外櫃台等)應配置適當之酒精或乾洗手液，供同仁及洽公民眾使用。
4. 確診個案周遭環境及辦公場所全面消毒。

## (三)膳食衛生管理

1. 注意餐廳工作人員的健康情形，並要求養成注重衛生的工作習慣。
2. 加強供膳作業環境管理。
3. 餐廳用餐採用個人餐盤。
4. 必要時，餐廳供膳暫停，改以便當供應，指定專人統籌訂購、分送。

## (四)自我(個人)防護措施

1. 維持手部清潔
  - (1)經常使用肥皂或酒精性乾洗手液洗手。
  - (2)手部接觸到體液(呼吸道分泌物、尿液等)時，應立即洗手。
  - (3)儘量不要用手直接碰觸眼睛、鼻子和嘴巴。
2. 注意呼吸道衛生及咳嗽禮節
  - (1)有咳嗽等呼吸道症狀應戴醫用口罩，當口罩沾到口鼻分泌物應立即更換。
  - (2)打噴嚏時，應用面紙或手帕遮住口鼻，若無面紙或手帕時可用衣袖代替。
  - (3)手部接觸到呼吸道分泌物時，應立即洗手。
3. 避免前往人多擁擠的公共場所
  - (1)避免出入醫院、人多密閉公共場所。
  - (2)減少出差、開會、面談、握手、受訪、旅遊等。
  - (3)如需前往前往人多擁擠的公共場所建議戴口罩。

#### 4. 生病時在家休養

- (1) 出現類流感症狀(發燒、咳嗽、流鼻水等)，在症狀開始後，除就醫外，應盡量在家休息，減少出入公共場所。
- (2) 若於健康監測期有發燒或呼吸道症狀，請立即戴口罩，主動與縣市衛生局聯繫或撥打 1922 防疫專線，依指示儘速就醫，就診時告知旅遊史、職業暴露及身邊是否有人有類似症狀。

#### (五) 與確診病例之接觸者處理原則

1. 與確診病例相處距離 2 公尺、15 分鐘以上者，配合疾病管制署規定居家隔離 14 天。(往前追溯確診病例自有症狀起 14 天內有接觸者)
2. 確診病例工作場所(樓層)以稀釋漂白水消毒。

### 五、人事行政管理

- (一) 各單位主管應親自督導防範疫情緊急應變事宜，有關防治措施應確實執行及追蹤。
- (二) 各單位同仁如有感染武漢肺炎者，主管應當機立斷，迅速依規定通報衛生機關處理，以免疫情擴大。
- (三) 有關隔離請假規定、違反居家隔離懲處規定及防疫人員獎懲規定等，應依公司相關規定辦理。
- (四) 同仁如被衛生機構通知居家隔離或居家檢疫者，其單位主管應責成專人負責追蹤。
- (五) 為因應同仁可能遭居家隔離或居家檢疫等突發狀況，各單位應及早規劃備援人選。
- (六) 必要時實施人員異地上班，並研擬持續營運計畫及對策、物質整備方案，避免業務中斷。

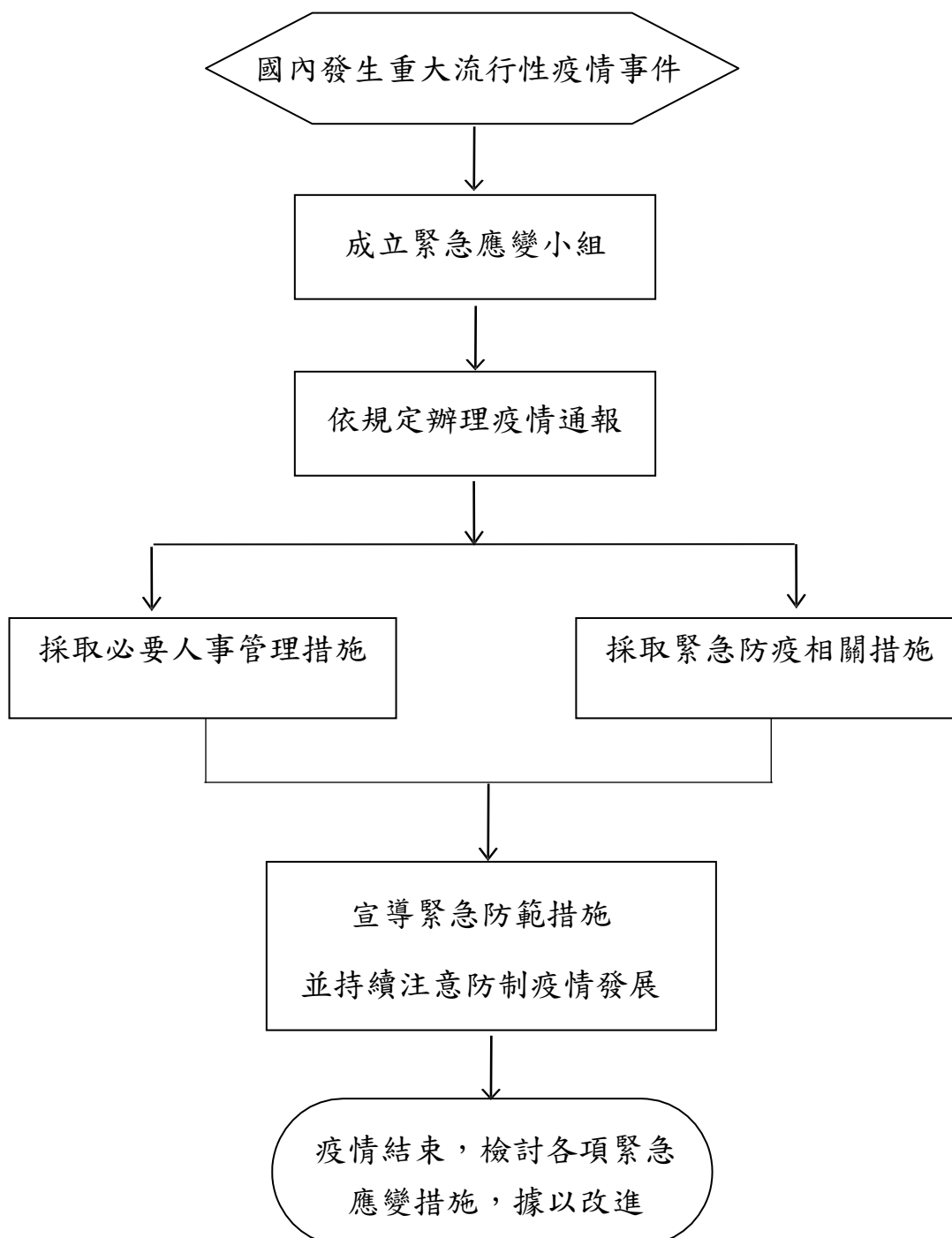
### 六、加強宣導措施

- (一) 加強宣導疫情之緊急應變及防疫措施。〔※建議可逕至衛生福利部疾病管制署全球資訊網(<https://www.cdc.gov.tw>)嚴重特殊傳染性肺炎(武漢肺炎)專區下載衛教資料並多加利用。〕
- (二) 加強宣導個人衛生及生活起居注意事項。
- (三) 對於感染法定傳染病或遭隔離之同仁，應主動提供關懷與協助。
- (四) 對於未經證實之疫情傳言，應立即澄清，避免以訛傳訛，引起人心恐慌，造成人人自危，而影響工作。

### 七、啟動時機

配合中央流行疫情指揮中心公布疫情及防疫措施實施，修正時亦同。

○○公司因應 2019 新型冠狀病毒（武漢肺炎）應變作業流程圖



# ○○公司 2019 新型冠狀病毒(武漢肺炎)疫情通報表

單位：○○○○

通報日期：○○年○○月○○日

## 一、居家檢疫

姓名	身份	部門	預計隔離截止日期

## 二、居家隔離

姓名	身份	部門	預計隔離截止日期

## 三、確診病例

姓名	身份	部門	診治醫院	備註

## 四、人數統整表

項目	居家檢疫人數		居家隔離人數		確診病例人數		死亡病例人數	
	當日新增	累計	當日新增	累計	當日新增	累計	當日新增	累計
員工								
眷屬								
經常性 工作人員								

註：前日累計人數+當日新增人數-當日解除隔離人數=當日累計人數

承辦：

課長(主管)：

部門主管：

單位副主管：

單位主管：

○○公司 2019 新型冠狀病毒(武漢肺炎)疫情緊急應變通報資料彙總表

項次 單位	居家檢疫 人數	居家隔離 人數	確診病例 人數	死亡病例 人數	其他	小計
總處單位						
○○系統						
○○系統						
○○系統						
○○系統						
工程單位						
其他單位						
合 計						
備 註						

承辦：

課長(主管)：

部門主管：

單位副主管：

單位主管：