

## 老闆看這裡



### 輔助設施補助

#### 什麼是輔助設施呢?

「恢復、維持或強化就業能力之器具、工作環境、設備及機具之改善項目」。

提供職災勞工從事工作必要之輔助設施，有申請需求得逕洽各直轄市、縣(市)主管機關辦理，**最高補助20萬元。**

#### 應備書件：

1. 申請書。
2. 僱用職業災害勞工證明。
3. 職災職能復健專責醫院開立之復工計畫或評估報告書。
4. 實地訪視同意書。
5. 輔助設施改善前後照片。
6. 輔助設施支出之發票或收據證明。
7. 未依身心障礙者權益保障法規領取補助之聲明書。
8. 其他經地方主管機關指定之文件。

### 地方政府個案管理 專業服務人員服務窗口

單位名稱	電話	地址
臺北市政府	02-23381600 轉 5314~5316	臺北市萬華區艋舺大道 101 號 5 樓
新北市政府	02-29603456 轉 6308、6315、 6316、6324、6325、 6332、6333	新北市板橋區中山路一段 161 號 7 樓
臺中市政府	04-22289111 轉 35404、35405、 35411~35413、3515、 35416	臺中市西屯區台灣大道三段 99 號 文心樓 4 樓
臺南市政府	06-2991111 轉 8535、8538 06-6377337	台南市安平區永華路二段 6 號 8 樓 台南市新營區民治路 36 號世紀大 樓 7 樓
高雄市政府	07-8124613 轉 524~528、555	高雄市前鎮區鎮中路 6 號 6 樓
基隆市政府	02-24250575	基隆市中正區義一路 1 號 5 樓
桃園市政府	03-3323606 轉 811、813~816	桃園市桃園區大同路 108 號 13 樓
新竹市政府	03-5323007	新竹市東區龍山西路 99 號 2 樓
新竹縣政府	03-5518101 轉 3011	新竹縣竹北市光明六路 10 號
苗栗縣政府	037-371446	苗栗市府前路 1 號
彰化縣政府	04-7235010	彰化市中興路 100 號 8 樓
南投縣政府	049-2222106 轉 1824	南投市中興路 660 號
雲林縣政府	05-5522840 05-5522856	雲林縣斗六市雲林路二段 515 號
嘉義市政府	05-2254321 轉 101、102 05-2254185 05-2231920	嘉義市中山路 199 號
嘉義縣政府	05-3623280 05-3620123 轉 8031	嘉義縣太保市祥和一路東段 1 號
屏東縣政府	08-7519160 08-7558048 轉 528~530	屏東市自由路 17 號
宜蘭縣政府	03-9251000 轉 1736、1738	宜蘭市縣政北路 1 號
花蓮縣政府	03-8225377 03-8227171 轉 390、391、396	花蓮市府前路 17 號
台東縣政府	089-328254 轉 366	台東市中山路 276 號
澎湖縣政府	06-9274400 轉 331	澎湖縣馬公市治平路 32 號
連江縣政府	0836-22381 轉 6112	連江縣南竿鄉介壽村 76 號
金門縣政府	082-318823 轉 62556	金門縣金城鎮民權路 173 號



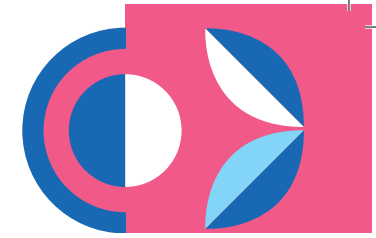
# 職災勞工重建協助

勞動部職業安全衛生署 處處關心您

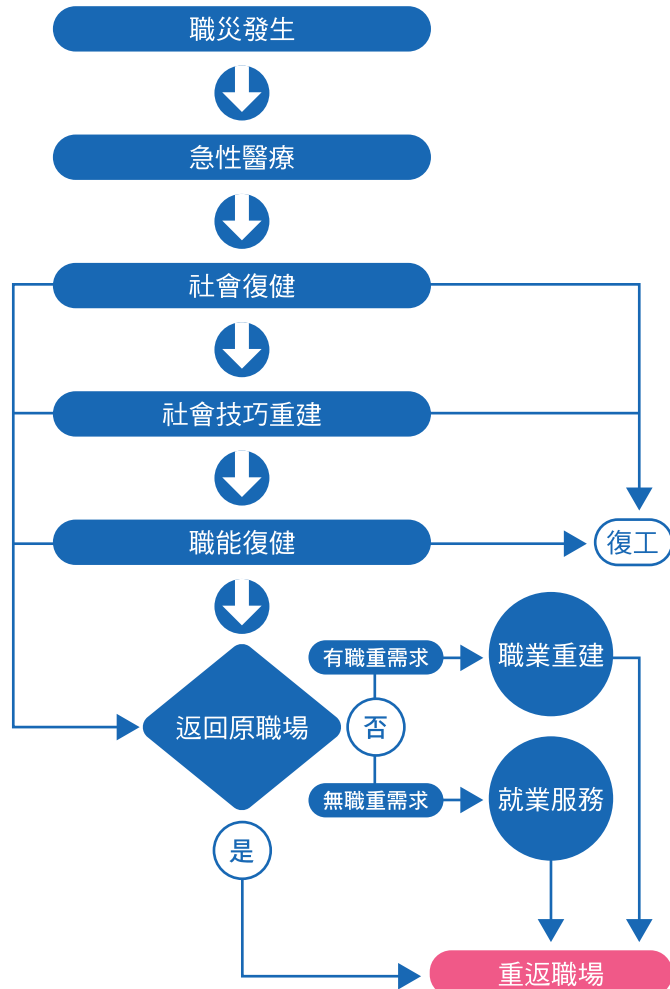


 勞動部職業安全衛生署  
OCCUPATIONAL SAFETY AND HEALTH ADMINISTRATION, MINISTRY OF LABOR

連絡電話：(02) 8995-6666或洽各地方政府服務窗口  
地址：新北市新莊區中平路439號南棟11樓  
全球資訊網：www.osha.gov.tw



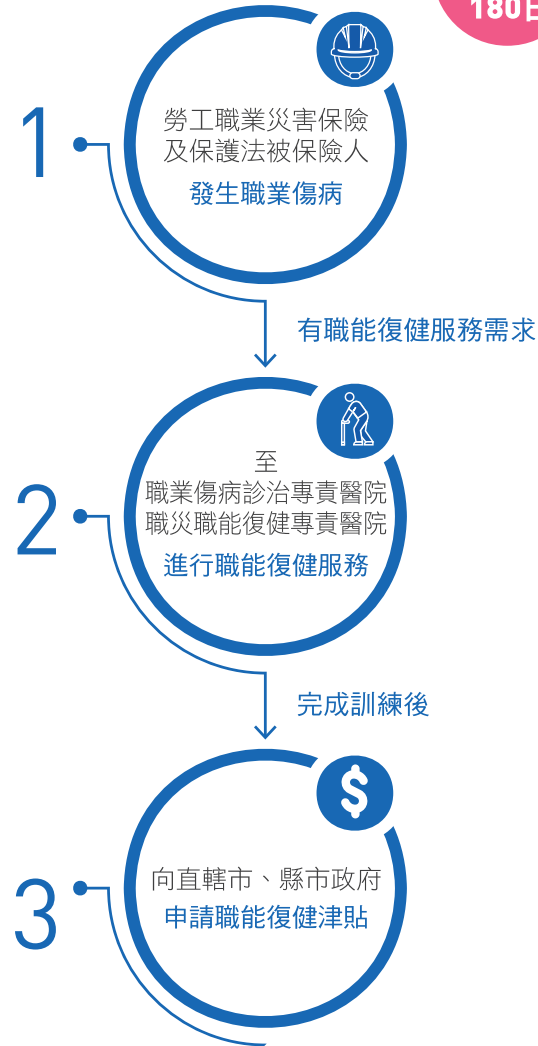
# 職災勞工可能遭遇的狀況 由就醫到復工



## 職災勞工看這裡

### 職能復健津貼

每人最高補助180日



補助標準：投保薪資分級表第一等級60%除以30之日額標準×強化訓練日數。

## 老闆看這裡

### 事業單位僱用補助



#### 應備書件：

1. 申請書。
2. 僱用名冊、載明受僱者工作時數之薪資清冊及出勤紀錄。
3. 恢復職業災害勞工原工作、調整職務或安置適當工作等之證明。
4. 受僱勞工之國民身分證或其他身分證明等文件影本。
5. 勞工職業災害失能給付核發證明。
6. 勞工職業災害保險投保證明。
7. 受僱勞工非事業單位負責人之配偶或三親等內親屬之聲明書。
8. 其他經地方主管機關指定之文件。

